



雷速软件  
Leysou Software

# 雷速网络办公系统

## 安装说明书

泗洪雷速软件有限公司

服务器端最低要求：Windows Server 2008+IIS7.0、ASP.NET 4.5、SQL Server 2008。

下文以 Windows Server 2008+ SQL Server 2008 为例说明软件安装和配置方法。

(1) 安装 IIS、.net 3.5 和 .net 4.5

(2) 安装 SQL Server

(3) 建立数据库

(4) 配置 IIS

(5) 安装雷速网络办公系统

以上 5 步须按顺序操作，不可颠倒。

虚拟主机用户，主机服务商会安装好 IIS、ASP.NET 和 SQL Server，并提供相应的账号密码。用户只需将程序文件通过 FTP 上传到虚拟主机上，执行第 5 步的安装即可。

## 1. 安装 IIS 和 .net

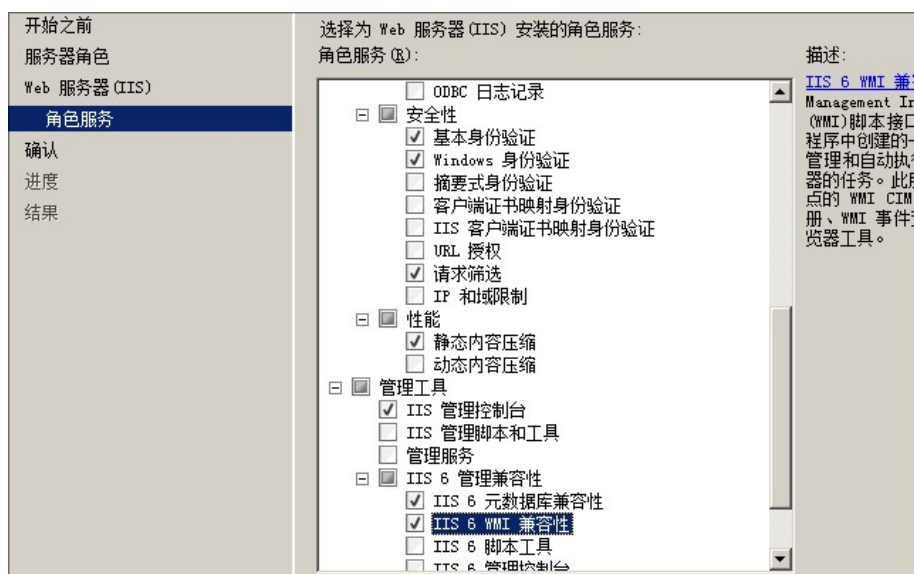
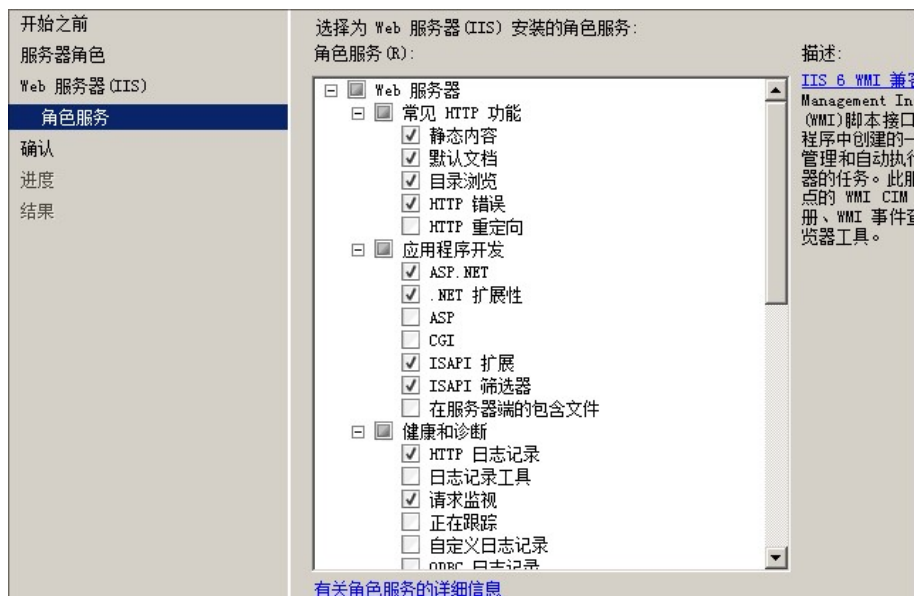
从开始菜单的“管理工具”中，打开“服务器管理器”。依次选择“角色”、“添加角色”。



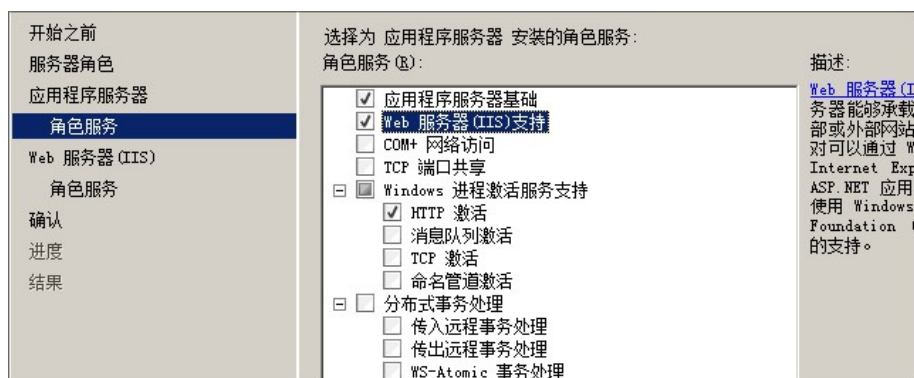
点击“下一步”选择角色。勾选“Web 服务器 (IIS)”和“应用程序服务器”两项。



点击左栏“Web 服务器 (IIS)”下的“角色服务”，按下图选择必要组件。



点击左栏“应用程序服务器”下的“角色服务”，选择必备组件。



选择好后点“下一步”进行安装，直至完成。

.NET Framework 3.5 和 4.5 从微软官网下载程序执行安装，且必须在 IIS 安装完成后安装。

## 2. 安装 SQL Server 2008

安装前准备：安装 IIS 和 ASP.NET3.5。

### 一、SQL 2008 安装

双击安装程序，进入 SQL Server 安装中心，选择“全新安装或向现有安装添加功能”。

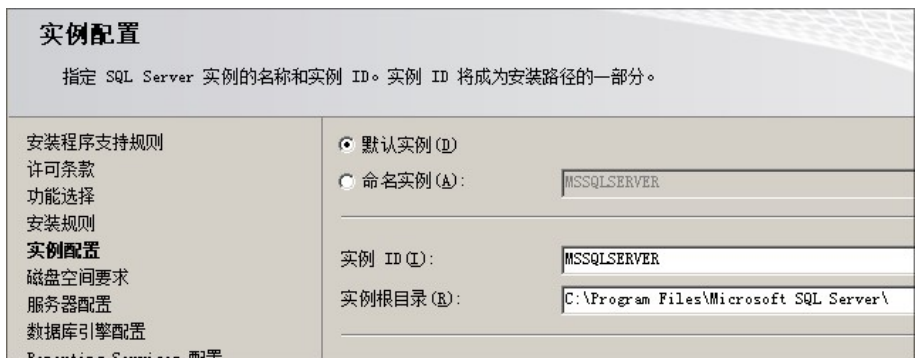


安装程序会对环境进行检测。检测通过后，会对支持规则进行检测。如果 Windows PowerShell 检测失败，须先安装 Windows PowerShell，然后重新安装 SQL 2008。其它项目检测失败用同样方法处理。

功能选择全选。

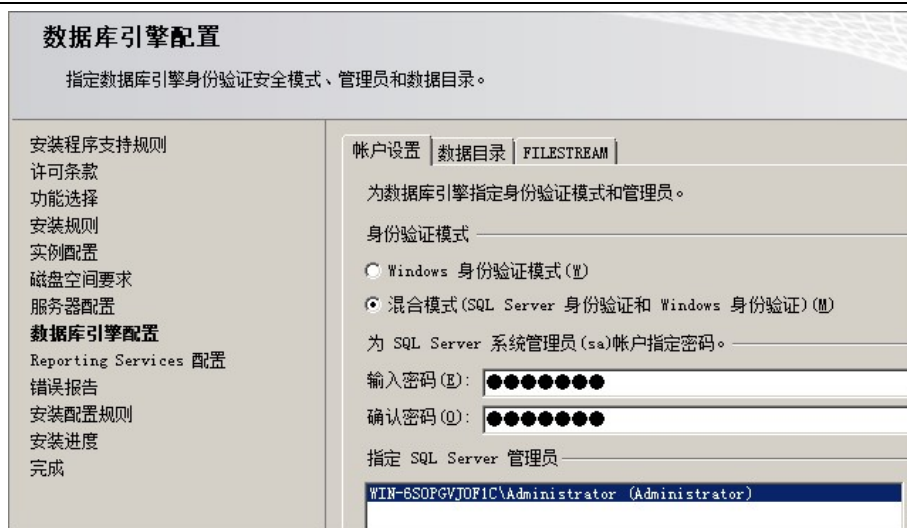


实例配置选默认实例，也可以命名实例。



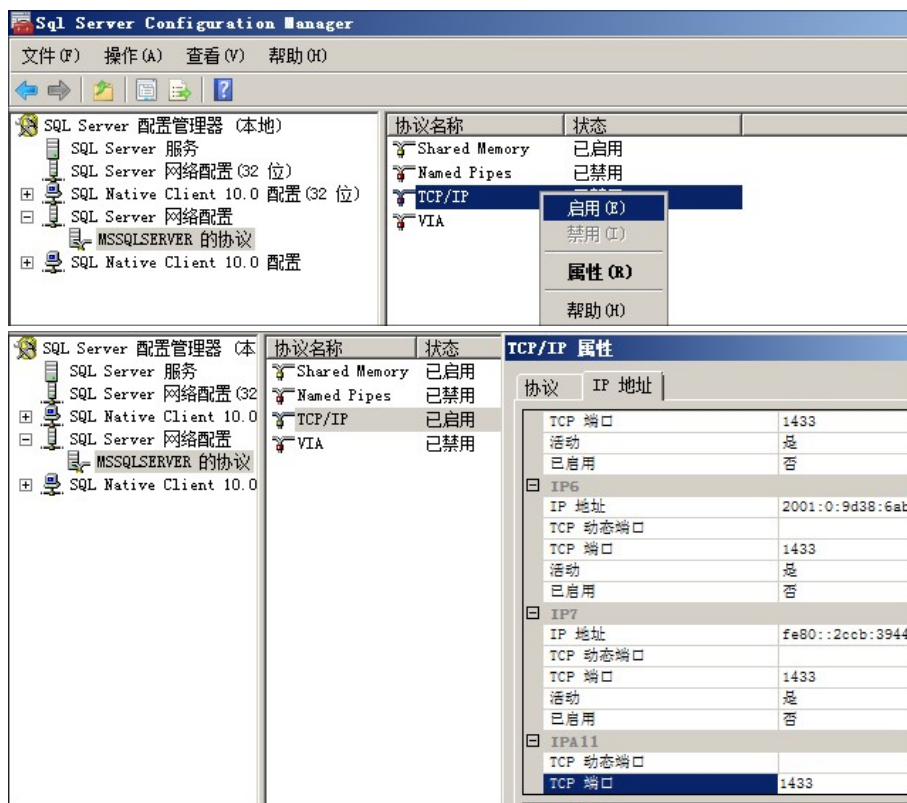
在“数据库引擎配置”中，账户设置中的身份验证模式，选混合模式。然后为 sa 账户设置一个复杂的密码。点击“下一步”，直至安装完成。





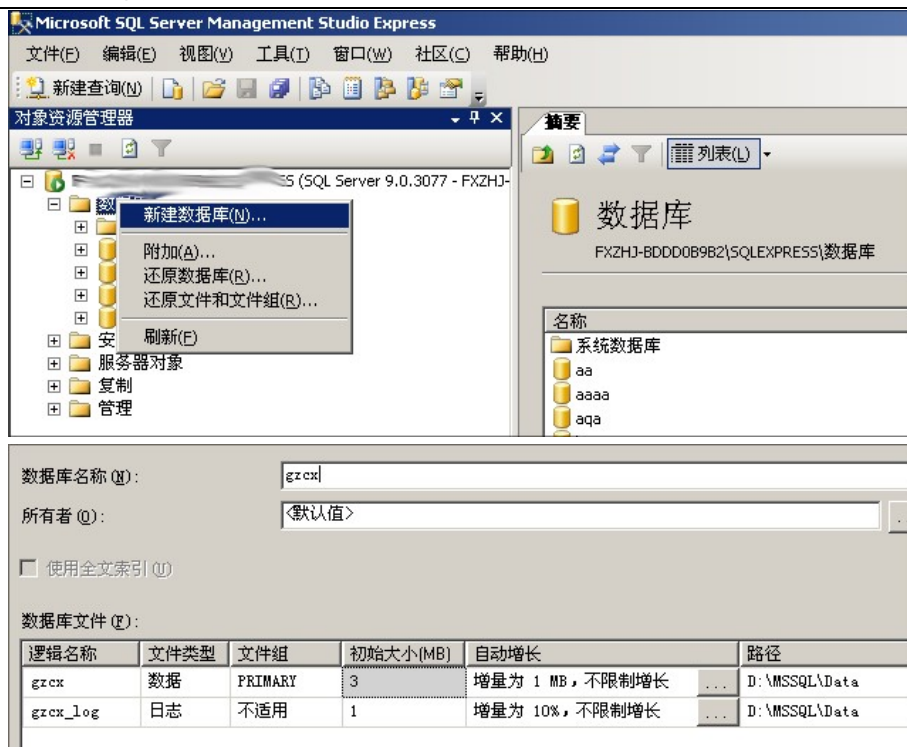
## 二、配置 SQL Server 2008

设置端口：在服务器“开始”菜单中依次打开“Microsoft SQL Server 2008 R2”、“配置工具”、“SQL Server 配置管理器”（如下图）。点击“SQL Server 网络配置”节点下“MSSQLSERVER 的协议”，在右侧窗口中选择“TCP/IP”右击并启用。打开 TCP/IP 属性窗口，在 IP 地址标签的 IPALL 单元内将 TCP 端口设置成 1433。

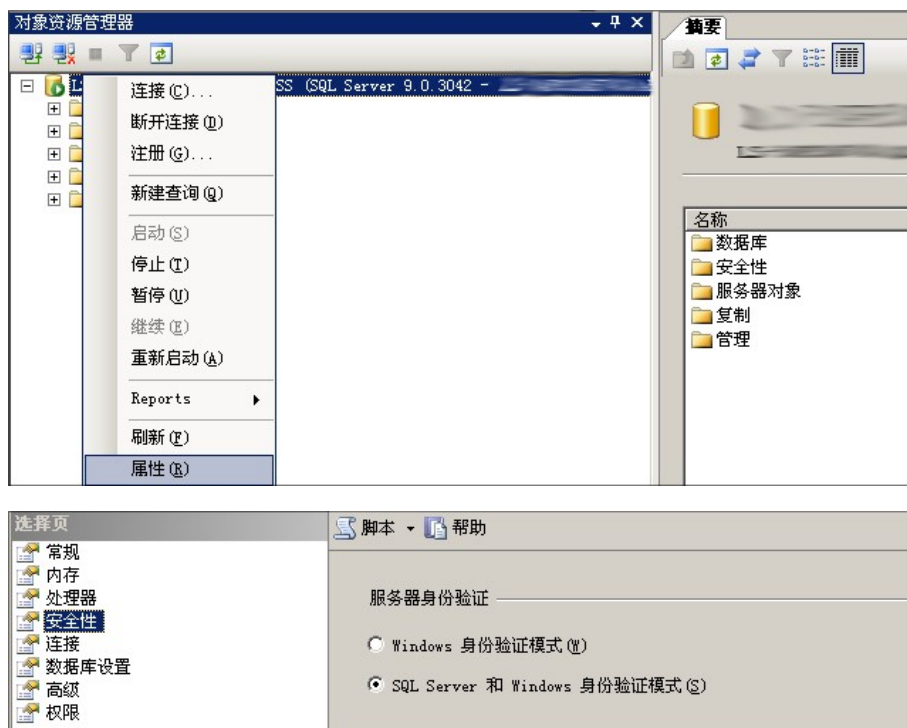


## 3. 在 SQL Server 2008 中建立数据库

1. 建立数据库：打开 Microsoft SQL Server Management Studio，在“数据库”上右击，新建一个数据库，填入数据库名称提交。



2. 设置服务器身份验证方式：打开 Microsoft SQL Server Management Studio，在服务器名称（带绿色箭头）上右击，打开服务器属性窗口，左侧选择“安全性”，右侧选择“SQL Server 和 Windows 身份验证模式”。

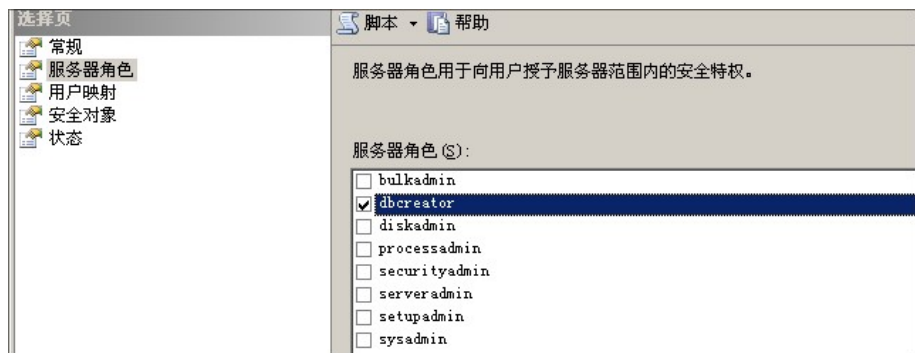
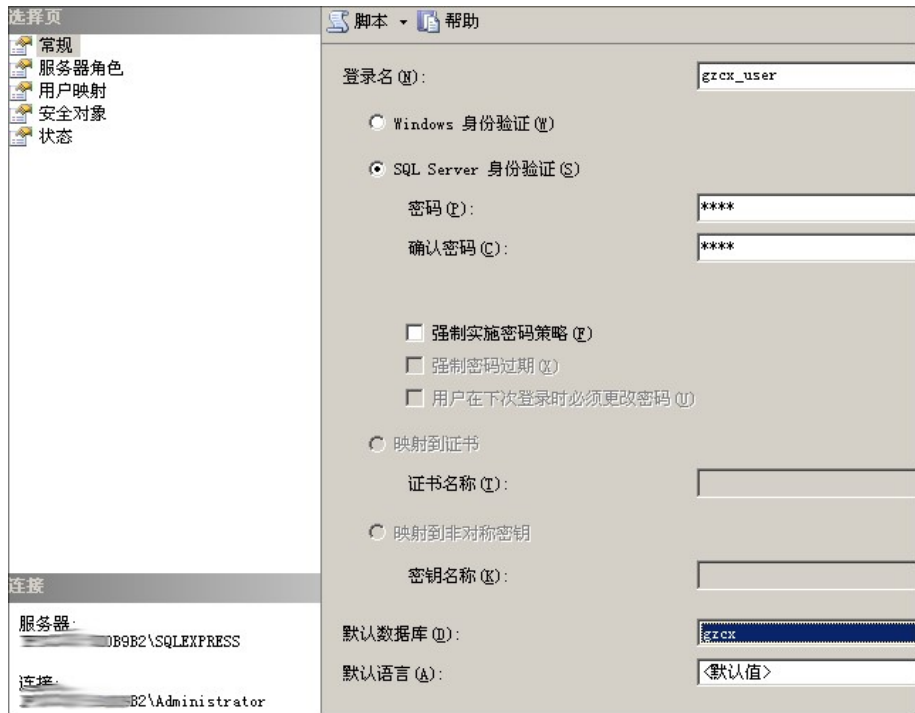
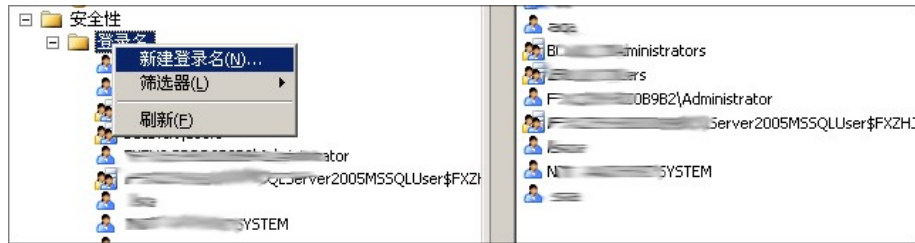


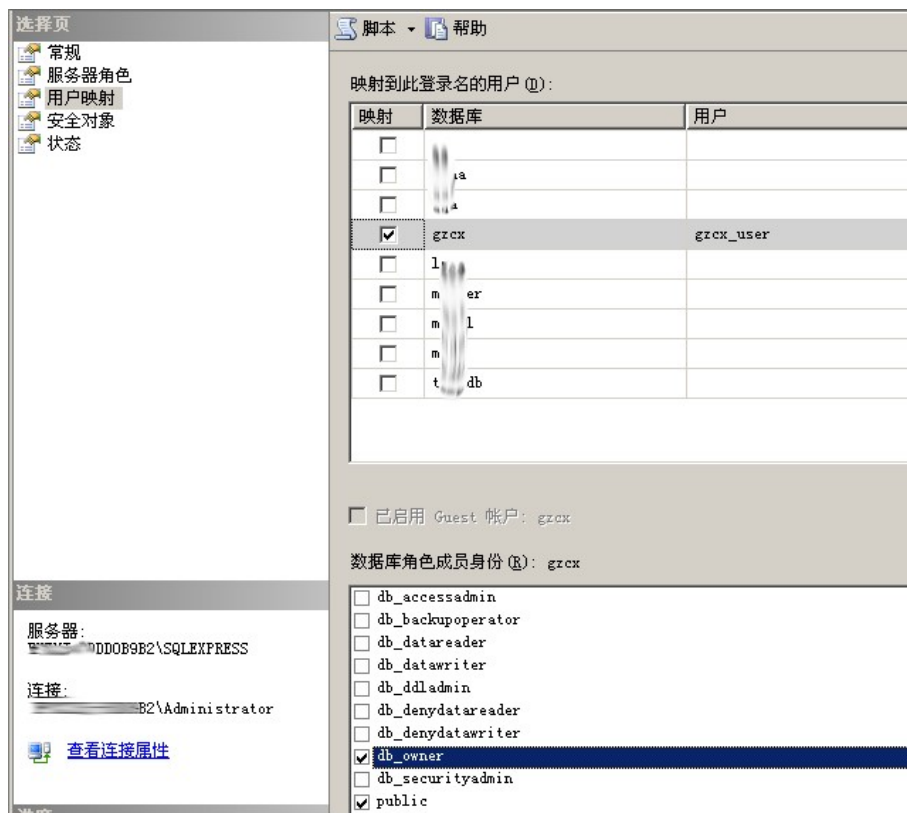
3. 设置用户：打开 Microsoft SQL Server Management Studio Express，打开“安全性”，在“登录名”上右击，新建登录名。

“常规”页，填入登录名，选择“SQL Server 身份验证”，填入密码，默认数据库选择本软件使用的数据库，不勾选“强制实施密码策略”选项。

“服务器角色”页，勾选“dbcreator”。

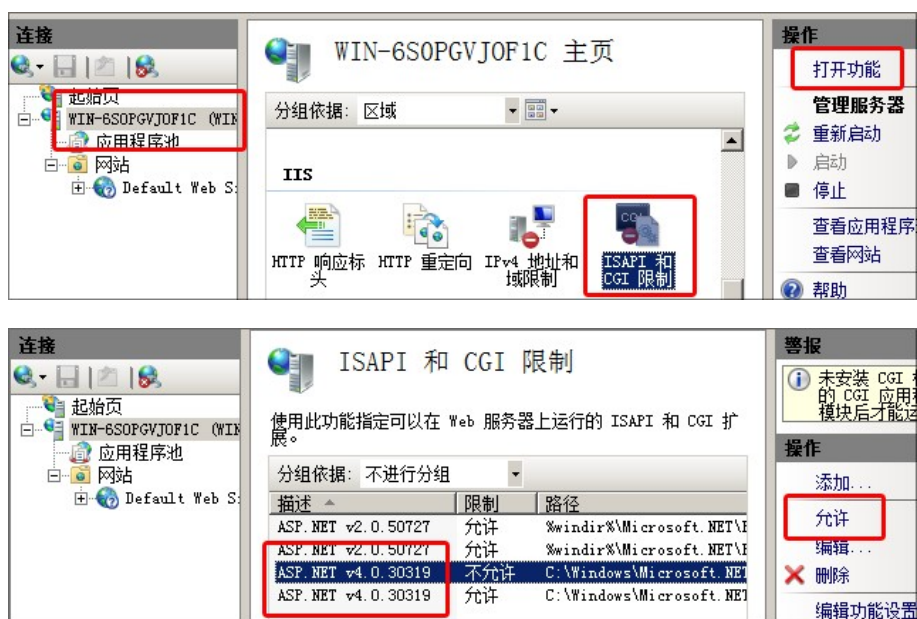
“用户映射”页，将本软件使用的数据库勾选，角色成员身份勾选“db\_owner”和“public”两项。  
以上三页都设置好后提交，SQL 用户设置完成。





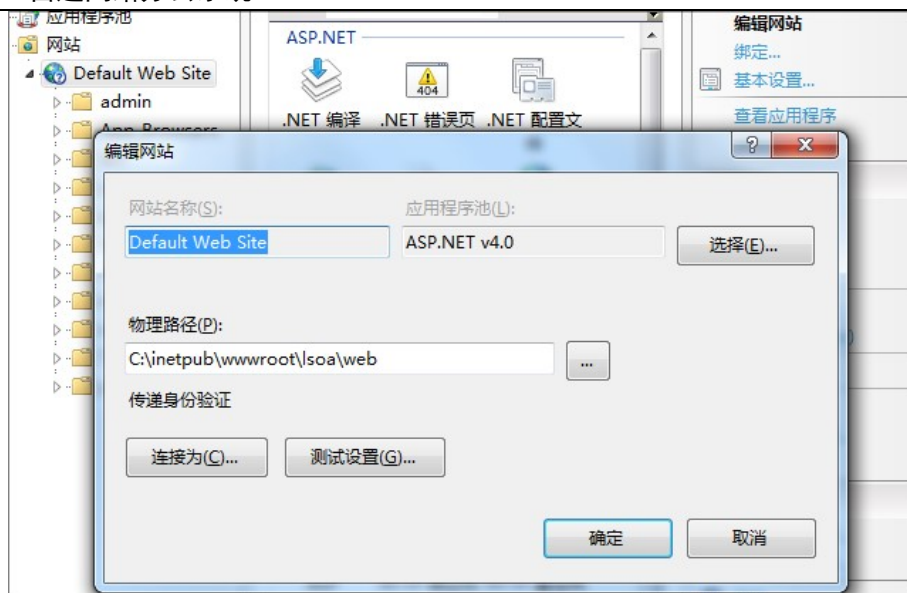
## 4. 配置 IIS

依次打开“控制面板”、“管理工具”、“Internet 信息服务(IIS)管理器”，在左侧窗口中点击服务器名，中间窗口点击 IIS 下的“ISAPI 和 CGI 限制”，右侧窗口中点击“打开功能”。查看有没有“ASP.NET v4”。如果没有要先安装 asp.net 4.0 或 asp.net 4.5。如果有，全部设成允许。

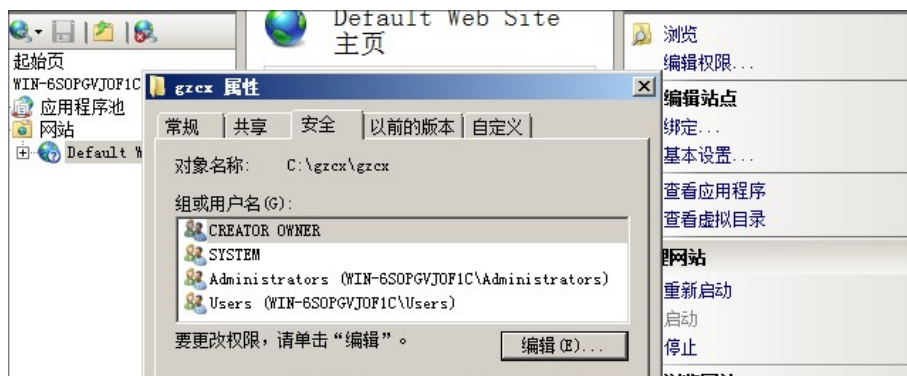


依次点击“网站”下的站点，右侧操作区的“基本设置”，在应用程序池中选择“ASP.NET v4”，将“物理路径”选择为 lsoa 下的 web 文件夹（假设雷速软件文件夹为 lsoa）。

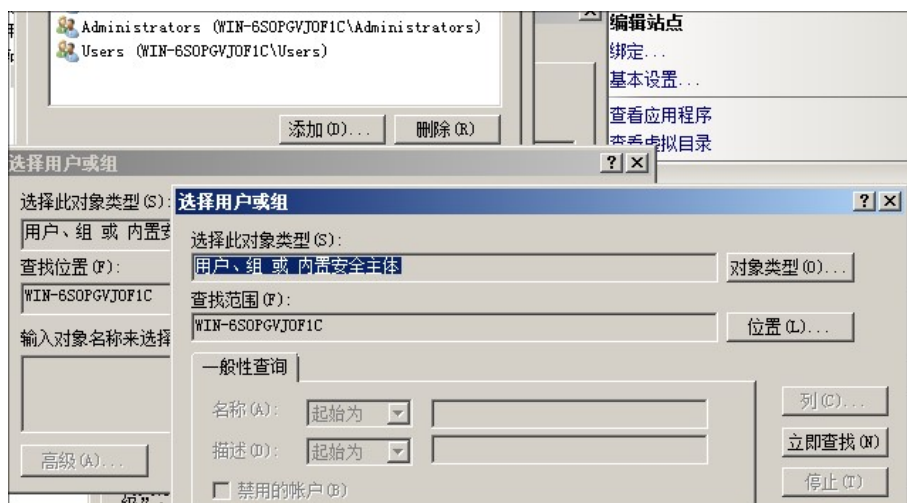


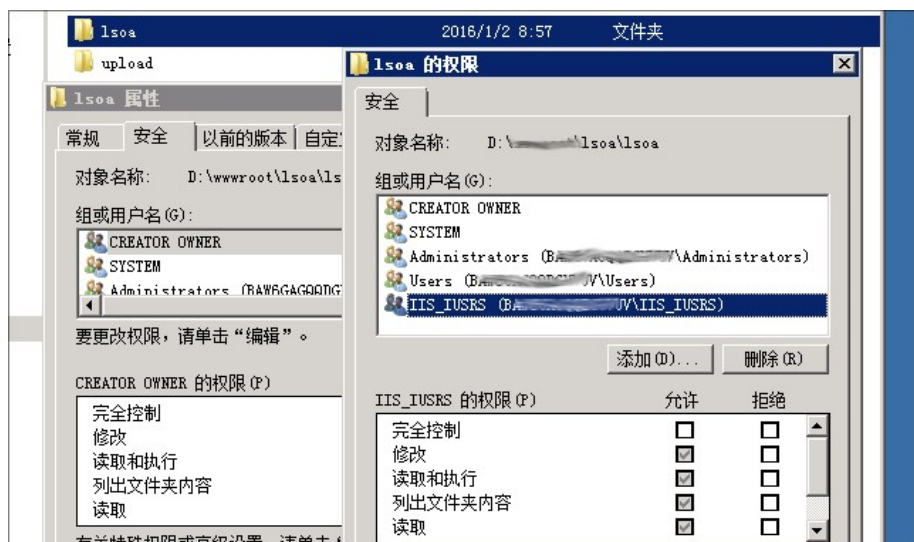


给 lsoa 文件夹设置权限。设置方法：查看文件夹 lsoa 属性，选择“安全”标签，点击“编辑”按钮（假设雷速软件文件夹为 lsoa，lsoa 文件夹下有 web 文件夹）。



依次点击“添加”、“高级”、“立即查找”按钮，选中“NETWORK SERVICE”确认，并给予此用户修改和读写权限。用同样的方法给予“IIS\_IUSRS”修改和读写权限。





## 5. 安装雷速网络办公系统

1. 在浏览器地址栏中输入“http://服务器 IP 地址或域名/install/”打开安装向导（在服务器本机上，安装向导地址为：http://127.0.0.1/install/）。阅读用户许可协议，同意协议后继续安装。

2. 填入 SQL Server 数据库相关数据，写入配置文件。数据加密密码自行设定，不大于 6 个字符，类型为字母或数字，此密码必须牢记。重新安装本系统需要此密码，否则原有的数据无法读取。

数据库连接设置 >>

SQL Server 服务器地址: (local)

SQL Server 数据库名称: db\_lsoa

SQL Server 数据库用户名: user\_lsoa

SQL Server 数据库密码: ps09221

数据加密密码: 658782 密码设定后务必牢记，重装系统时须设置相同的数据库加密密码，否则原有的数据无法读取。

写入配置文件

3. 写入配置文件完成后，进行连接数据库测试。如果连接不成功，请核对 SQL 数据库资料，再次提交。如果资料无误，请确认 SQL 数据库设置是否正确。

关于服务器地址，如果数据库和程序文件夹在同一台服务器，且 SQL 安装时选择默认实例，服务器地址可写为“(local)”。如果不是默认实例，请填入服务器名称。服务器名称可在 Microsoft SQL Server Management Studio Express 登录界面查看。如果 SQL 服务器和程序文件不在同一台服务器，请填写 SQL 服务器的 IP。

4. 如果填入数据正确，数据库连接成功，将会有两个选择：

数据库连接设置 >>

连接成功。

继续安装功能模块 数据库连接信息设置完成，退出

继续安装功能模块：如果是全新安装，选择此项。如果有同名数据库存在，将会清空原有数据。

数据库连接信息设置完成，退出安装：如果只是更换服务器，或修改了 SQL 的用户名和密码等信息，需要更新程序配置中的 SQL 账号数据，选择此项，继续使用原有数据。

5. 安装数据库模块。如果数据库中存在同名数据表，将会被删除重建。

初次安装，必须将“管理中心”和所需的功能模块都选上，同时，可选“安装示例数据”，便于快速领会软件的使用方法。

数据库模块安装成功后，点击“下一步”，一直到安装完成。



如果只想了解一下软件的使用，请访问 <http://www.leysou.com>，选择“在线试用”测试软件。具体使用方法请从下一章看起。